

---

## ÅRSRAPPORT 2025

KRAFT Bergen  
Vågsallmenningen 12  
5014 Bergen

+47 451 11 993  
kraft@kraftbergen.no  
www.kraftbergen.no

Design: PART

---

**04 STRATEGIPLAN**

---

**06 KRAFT 2025**

---

**10 UTSTILLINGSPROGRAM**

---

**32 PRESSE**

---

**34 ARRANGEMENTER**

---

**36 STUDIO**

---

**44 KRAFT PRESS**

---

**46 ORGANISASJON**

---

**48 STYRETS ÅRSBERETNING**

---

**50 ÅRSREGNSKAP**

---

# STRATEGIPLAN 2024 –

2027

KRAFT er et visningssted og kunnskapssenter for norsk og internasjonalt samtidig kunsthåndverk. KRAFT er eid av Norske kunsthåndverkere, og drives med støtte fra det offentlige.

KRAFT holder til sentralt i Bergen sentrum, i et ærverdig nyrenessansebygg hvor visningsrommene ROM 1 og ROM 2 utgjør kjernen av visningsaktiviteten. Ved siden av dette består KRAFT av Studio hvor vi tilrettelegger for kjøp av kunsthåndverk av høy kvalitet. I Studio har vi også et fagbibliotek som er tilgjengelig for våre besøkende. KRAFT Press er vårt eget forlag som gir ut serien *Parallell*.

## VISJON

KRAFT skal styrke kunsthåndverkets posisjon i samtidskunsten og bidra til å utfordre og utvide fagfeltet gjennom å fremme kunst- og kunnskapsproduksjon.

## STRATEGISKE SATSNINGSOMRÅDER

### Strategi for utstillingsvirksomhet

- 1.1 KRAFT skal ha en tydelig kuratorisk og faglig posisjon i kunsthåndverksfeltet
- 1.2 KRAFT skal evaluere visningsmuligheter
- 1.3 KRAFT skal styrke internasjonalt samarbeid

### Strategi for kunnskapsutvikling

- 2.1 KRAFT skal bidra til kunnskapsutvikling
- 2.2 KRAFT skal involvere relevante samarbeidspartnere
- 2.3 KRAFT skal omfavne og utfordre begrepet kunsthåndverk

### Strategi for kommunikasjon

- 3.1 KRAFT skal tydelig formidle galleriets virksomhet
- 3.2 KRAFT skal være en synlig arena for kunsthåndverk
- 3.3 KRAFT skal tilrettelegge for samhandling og tilgjengelighet

### Strategi for infrastruktur

- 4.1 KRAFT skal være en ansvarlig arbeids- og oppdragsgiver
- 4.2 KRAFT skal etterstrebe mangfold, og en bærekraftig drift og økonomi
- 4.3 KRAFT skal tilrettelegge for intern kompetanseheving

## DRIFT

KRAFT er et visningssted og kunnskapssenter for norsk og internasjonalt samtidskunsthåndverk. Vi eies av Norske kunsthåndverkere og mottar offentlig støtte.

I 2025 har vi gjennomført syv separatutstillinger og én gruppeutstilling. Kunstnerne kom fra Norge, Ghana, Italia og Romania, inkludert en kvensk kunstner. Aldersspennet var fra 30 til 81 år, og fire av prosjektene var nyproduksjoner utviklet spesielt for våre lokaler.

Utstillingsprogrammet har hatt en tydelig vekt på ulike materialer og på å sette kunsthåndverk i dialog med samtidige kunstneriske og samfunnsmessige problemstillinger. Gjennom arbeid i tekstil, keramikk, organiske materialer, skulptur og installasjon har vi presentert prosjekter som kombinerer teknisk fordypning med tematisk aktualitet.

Parallelt med utstillingene har vi arrangert kunstnersamtaler, seminar og boklanseringer, samt videreført arbeidet med KRAFT Press. Disse aktivitetene er en integrert del av vårt mandat som kunnskapssenter og bidrar til refleksjon og faglig utvikling i feltet.

Pressen har dekket både utstillinger og publikasjoner gjennom året. Omtalene har særlig berørt tematikker knyttet til materialitet, tradisjon og kritikk, og har bidratt til å synliggjøre kunsthåndverk i en bredere kunst- og kulturkontekst.

Gjennom utstillinger, arrangementer, omvisninger og salg i Studio har vi opprettholdt en stabil publikumsaktivitet og videreutviklet KRAFT som møteplass for kunstnere, fagmiljø og publikum.

Samlet sett har 2025 vært et år med høy faglig aktivitet og god gjennomføringsevne. KRAFT har videreført sitt arbeid med å styrke kunsthåndverkets posisjon i samtidskunsten og bidra til utvikling av feltet, innenfor forsvarlige organisatoriske og økonomiske rammer.

## KOMMUNIKASJON

KRAFT har stort fokus på formidling og kommunikasjon i den daglige driften. Alle våre besøkende blir ønsket velkommen av en ansatt, som tilbyr en muntlig formidling av utstillingen på norsk eller engelsk. Dette er et tilbud som settes stor pris på av våre besøkende, og som ofte resulterer i spennende møter og dialoger på tvers av kulturelle og geografiske forskjeller. Vi har stor tro på kraften disse møtene har til å gjensidig berike og utvide forståelseshorizonten vår, og til å skape gode, trygge rom for dialog. Dette åpner også opp for at vi kan skreddersy hvert møte til den enkelte publikummers behov. Svært mange av våre besøkende er turister, og for mange representerer KRAFT deres første møte med samtidig norsk kunsthåndverk. At det er gratis å besøke oss er det aller viktigste punktet for god, demokratisk formidling og resulterer i daglige møter med mennesker som representerer hver sine ytterpunkter i det globale samfunnet.

KRAFT har et stort fokus på tekstproduksjon, og skriver spesifikke utstillingstekster på nynorsk til hver enkeltstående utstilling. Dette er tidkrevende arbeid, men vi ser at vi gjennom arbeidet med dette har en solid, gjenkjennbar stemme, som er med på den overordnede identiteten og helhetsinntrykket. Dette er også et fagpolitisk initiativ fra KRAFTs side – ofte har kunstnerne mer enn nok arbeid med å produsere frem utstillinger, og tekstarbeid er krevende. I tillegg setter de fleste av våre kunstnere stor pris på å få en annen stemme til å si noe om arbeidene og prosessen, og det er svært individuelt hvor fortrolige kunstnere er med å skrive. Kunstnerne står fritt til å benytte seg av disse tekstene i etterkant, så lenge de krediterer KRAFT. Vi er glade for å se at flere kunstnere tar de videre i egne kunstnerpublikasjoner. Tekstene publiseres både på nynorsk og engelsk, og i noen tilfeller oversettes de til andre målformer.

Fokuset på taktil formidling av kunst har resultert i at kunstnere tar med seg materialprøver vi kan bruke i formidlingen av utstillingen, og som publikum kan ta og føle på. Dette har vært et populært tilbud som vi kommer til å fortsette med i fremtiden, og som er med på å tilgjengeliggjøre utstillingene for blant andre de med nedsatt synsevne. KRAFT er landets eneste kunnskapssenter for samtidig kunsthåndverk.

---

## TILGJENGELIGHET OG MANGFOLD

Lokalene våre ligger i første etasje i et bygg som har status som vernet. Dette medfører en del utfordringer når det kommer til fysiske inngrep i bygget, som for eksempel tilrettelegging for rullestol og mennesker med ulik grad av fysisk førlighet. Denne problemstillingen er på ingen måte unik for KRAFT og vi jobber kontinuerlig med å tilpasse oss. I 2024 fikk vi en ny, sammenleggbare rampe i aluminium, som medfører at ROM 2 nå er tilgjengelig for de fleste typer rullestoler og barnevogner. Vi har behov for en rampe med lengre rekkevidde for å tilgjengeliggjøre Studio og kontoret.

KRAFT tar ikke inngangspenger fra publikum. Dette opplever vi som et sentralt demokratisk verktøy i driften, og spesielt viktig fra et klasseperspektiv. Vi hilser personlig på alle besøkende og tilbyr informasjon og omvisning i utstillingene våre på både norsk og engelsk. Informasjon om utstillingene finnes også skriftlig tilgjengelig på begge språk, ved spesielle anledninger oversetter vi dem også til andre målformer. Eksempler på dette er arabisk og samisk. Vi har et stort bibliotek med faglitteratur som alle kan låne av.

KRAFT er medlem av Balansekunst og benytter oss av deres ressurser for å øke kunnskapsnivå og bevisstgjøre oss våre blindsoner.

Siden 2021 har KRAFT arbeidet spesifikt rettet mot svaksynte og blinde, for å tilgjengeliggjøre utstillingene våre. Dette har vært et pilotprosjekt hvor vi blant annet har samarbeidet med tolker utdannet ved Høgskulen på Vestlandet, og mindre arbeidsgrupper med personer som har ulik synsgrad. Arbeidet har medført endringer på nettsiden vår, synstolketekster av utstillingene, utvidet nettverk og seminar. Som et resultat har vi begynt å ha materialprøver tilgjengelig for hver utstilling, som er mulig for publikum å ta på. Vi har omvisninger hvor vi spesielt tilrettelegger og bruker tid på formidling for mennesker med ulik synsgrad, dette har vi fått utrolig bra tilbakemelding på, noe vi verdsetter enormt høyt og er pådriver for oss i veien videre.

I 2025 gjennomførte vi syv separatutstillinger og én gruppeutstilling. Kunstnerne kom fra Norge, Ghana, Italia og Romania, inkludert en kvensk kunstner. Aldersspennet var fra 30 til 81 år, og fire av prosjektene var nyproduksjoner utviklet for våre lokaler.

Mangfold og inkludering er viktige prinsipper som diskuteres på en hverdagsbasis på KRAFT. Dette er store begreper som rommer mange innfallsvinkler og

hensyn – noen aspekter, som alder, klasse, regional spredning og variasjon lykkes vi med, mens med andre aspekter knyttet til etnisitet og tilgjengelighet strever vi mer. Selv om det ofte kan fremstå som mangfold og inkludering kan løses fra et mål-middel-perspektiv, opplever vi at det i realiteten er mer komplekst. Vi er opptatt av at vi ikke skal ha en holdning til tematikken hvor vi "sjekker" av bokser for å tilsynelatende oppfylle krav, men at det er et pågående holdningsarbeid som fordrer prøving, feiling og bevisstgjøring i møte med en kompleks og skiftende verden.

---

## KLIMA OG MILJØ

KRAFT jobber aktivt med å begrense klimaavtrykket i drift og produksjon. Vi reiser med tog så langt det lar seg gjøre, og oppfordrer og legger til rette for at våre kunstnere også kan ta dette valget. Ved miljøvennlig reise gir vi ekstra støtte til diettenger, da disse alternativene ofte tar lengre tid. Vi forsøker å låne eksisterende utstillingsmateriell heller enn å kjøpe nytt, samt at vi gir bort eller selger brukt utstillingsmateriell når vi er ferdig med utstillingen. Vi diskuterer muligheten for miljøtiltak under produksjonen av utstillingen tidlig med kunstnere.

---

## SAMARBEID OG STØTTESPILLERE

KRAFT har i 2025 utvidet nettverket og har samarbeidet med kunstnere, kuratorer, forfattere og andre institusjoner.

Institusjonelle samarbeidspartnere i 2025 har vært Tekstallmenningen, Kunstakademiet i Bergen, Kulturhistorisk museum (UiB), Vestland Fylkeskommune, Pamflett, De Bergenske, Boksalongen, Fyllingsdalen videregående skole, Bodega, Den kritiske skulesekken, Bergen Art Book Fair og Finsk-norsk kulturinstitutt.

De viktigste økonomiske bidragsytere til KRAFT i 2025 har vært Kulturdirektoratet, Bergen kommune, Vestland fylkeskommune og Kunsthåndverkernes fond. Det opplyses på alt av informasjonsmateriell hvem som er bidragsytere til KRAFT.

---

## FORMIDLINGSSALG

I 2025 solgte KRAFT kunsthåndverk for 407.900 kr. Samlet kunstavgift i 2025 var på 20.395 kr. Samlet provisjonsinntekter var på 163.000 kr. I tillegg hadde vi en inntekt på 14.288 kr. på salg av brukskunst og bøker, inkludert bokserien *Parallell*.

---

## KUNSTNERØKONOMI

KRAFT utbetaler vederlag etter gjeldende satser. Vi betaler også reise og overnatting ved montering og utstillingsåpning. I tillegg betaler vi honorar ved kunstnersamtaler. I 2025 mottok KRAFT 337.292 kr fra Kulturdirektoratet for å styrke utstillingsøkonomien.

Samlet vederlag i 2025 var 266.500 kr.

Samlet honorar til kunstnere, kuratorer og forfattere i 2025 var 524.416 kr.

---

## BESØKSTALL

Totalt antall besøkende på KRAFT i 2025 var 13.160 fordelt på seks utstillingsperioder. Av dette var det 480 besøkende på arrangementer i løpet av året. I 2024 hadde vi 14.431 besøkende.

KRAFT jobber kontinuerlig med å nå ut til flere og å tilrettelegge formidlingen også for publikum med begrenset bevegelse, syn eller hørsel. Det er gledelig å melde at vi de siste årene har fått et mer mangfoldig publikum, både når det gjelder alder, kjønn, etnisitet og mobilitet. Formidling er en av hovedaktivitetene våre, og det er oppmuntrende å se at nye besøkende finner veien til våre utstillinger.



Sampson Addae. Foto: R. Halleraker/KRAFT

# UTSTILLINGS- PROGRAM

---

24.01.–16.03.2025	TINA KRYHLMANN	ÅSNE KUMMENEJE MELLE
28.03.–25.05.2025	NK 50 ÅR – SVEIN NÅ	
13.06.–03.08.2025	BENTE BØYESEN	SAMPSON ADDAE
15.08.–12.10.2025	INVITERT (8) ANDREA GALIAZZO & DAN PERJOVSCHI	
31.10.–21.12.2025	TOVE KOMMEDAL	AUDUN JANSEN HAGA

---

2025

# TINA KRYHLMANN

24.01.–16.03.2025  
ROM 1

TEMPELTREPASSASJEN

Tina Kryhlmann arbeider med økosentriske problemstillinger, der ønsket om å etterlate seg færrest mulige spor står sentralt. I utstillingen Tempeltrepasasjen viste hun en installasjon bestående av blader fra tempeltreet (Ginkgo biloba), sydd kant i kant med hårstrå samlet fra både henne selv og andre. Sammen dannet bladene et mønster kjent som seigaiha – «stille sjø» – en antikk representasjon av havet som symboliserer stille motstand.

Kryhlmann hadde samlet falne blader fra ulike tempeltrær i Norge. Som del av arbeidet gikk hun en pilgrimsreise til fots fra Oslo til Prestegårdshagen i Leikanger, hvor de nordligste tempeltrærne i landet står. Bladene ble montert i en portalformasjon i utstillingsrommet. Siden materialene var biologiske og ubehandlede, forandret installasjonen seg markant gjennom utstillingsperioden – fra fuktige, grønne og duftende blader, til sprø, brune og rødtonede.

Utstillingen inkluderte også en bok utarbeidet av Kryhlmann, med dikt, fotografier og botaniske illustrasjoner. Tekstene i boken ble lest inn av Kryhlmann og gjort tilgjengelig som lydfiler via QR-kode i utstillingen.

Tina Kryhlmann (f. 1986, Norge) tok i 2017 mastergrad i Fri Konst ved Konsthögskolan i Malmö. Hun har stilt ut blant annet ved Galleri BOA, Høstutstillingen og KOHTA Kunsthalle i Helsinki. I 2023 var hun medarrangør og utstiller på Stedets tyranni i Brugata 15 i Oslo. I flere sammenhenger har Kryhlmann vært med på panelsamtaler med fokus på økologi, natur og kunst, et ledd i hennes kunstneriske praksis hvor hun gjennom ulike medium og tekst undersøger om og hvordan en økosentrisk praksis er mulig.

*Utstillingen var støttet av Norsk Kulturfond v/ Kulturrådet, Billedkunstneres Vederlagsfond, regionale prosjektmidler fra Kunstsentrene i Norge og Norske Kunsthåndverkere.*



Foto: T. Brødreskift/KRAFT



Foto: R. Halleraker/KRAFT

---

# ÅSNE KUMMENEJE MELLEM

---

24.01.–16.03.2025  
ROM 2  
SISSIIMÄSSÄ

Åsne Kummeneje Mellem arbeider i skjæringspunktet mellom kunst, håndverk og käsityö – kvenske kunst- og håndverkstradisjoner. Ved å bruke lokalt tilgjengelige ressurser, som lav, treverk og ull, utforsker hun materialer og teknikker som både springer ut av og peker mot kvensk kultur.

En viktig del av Mellems praksis er kontakten med den kvenske kulturen. Gjennom å oppsøke kunnskapsbærere og tradisjonsutøvere arbeider Mellem med å revitalisere kunnskapen som har gått tapt gjennom fornorskingsprosessen, samtidig som hun utfordrer og dytter grensene for hva den kvenske kulturen både er og kan være.

Utstillingen Sissiimässä bestod av to verk. Det ene var et enormt tekstilarbeid i ren ull farget med lav, som dekket veggene fra gulv til tak. Lavet gav tekstilet ulike nyanser av brungult, tidvis nesten batikk-preget, og ga rommet et gyllent skjær. I midten av rommet hang verket Ruto, som bestod av tilspikkede bjørkegrener bundet sammen til en hel form ved hjelp av røtter og tegebinding.

Åsne Kummeneje Mellem (f. 1995, Norja/Norge) tok en mastergrad ved Kunstakademiet i Tromsø i 2021. Hun har stilt ut blant annet ved Vigelandmuseet, Terminal B, SOFT Galleri og Norske kunsthåndverkeres Årsutstilling. Verkene hennes er innkjøpt av Nasjonalmuseet, KODE, KORO og Nordnorsk kunstmuseum.

*Utstillingen var støttet med regionale prosjektmidler fra Kunstsentrene i Norge.*



Foto: R. Halleraker/KRAFT

# SVEIN NÅ

28.03.–25.05.2025  
ROM 1 & 2

BILETE

Svein Nå arbeider med store billedvever, hvor han plukker og karder tuller av ull fra lokale sauer på Vestlandet. Svein Nå er en selvlært vever fra Nå i Hardanger og mye av kunsten hans kretser spesifikt rundt dette området både i uttrykk og material.

I utstillingen Bilete ble det vist ni billedvever, laget fra 1980-tallet frem til 2023. Krokbragd står sentralt i de fleste av arbeidene, både som teknikk og symbol. Et symbol særlig tilknyttet Vestlandsk åkle-tradisjon, og spesielt kjent fra Hardanger-åkler. I de tidligste vevene er krokbragden brukt til å bygge opp minimalistiske komposisjoner med geometriske former, mens i de senere arbeidene fremstår de nærmest som en form for kryptisk alfabet.

Nå er dypt inspirert av litterære tradisjoner, og i utstillingen fant man verk som refererte både til Olav H. Hauge og den kinesiske poeten Li Bai fra Tangdynastiet. I de to nyeste verkene fra Bokside-serien fant man en rekke symboler som direkte refererte til Hardanger i form av epletrær, stiger, hus, båter og hester – som samtidig fungerte som metaforiske tegn med forbindelser til religion og makt.

Svein Nå (f. 1944, Norge) er en selvlært vever fra Nå i Hardanger. Han har stilt ut blant annet ved Dagali museum, Hardanger folkemuseum Utne, Puls Galleri, Sunnfjord Kunstlag, Vestlandsutstillingen og Agatunet. Verkene hans er innkjøpt av Sola kommune, Jan Groths samling i Rogaland Kunstmuseum, Vikebu skule på Nå, skulptur på Bygdaplassen og av Hardanger kommune som gave til det nye fylkeshuset i Vestland, Bergen.

# BENTE BØYENSEN

13.06.–03.08.2025  
ROM 1  
NY SESONG

Bente Bøyesen har arbeidet med maleri i tre tiår og utstillingen *Ny sesong* representerer en ny dreining i kunstnerskapet, hvor maleriet har kommet ned fra veggen og blitt bearbeidet mer skulpturelt i gallerirommet. Ved å kombinere jute, gips, shellakk, maling og pigmenter arbeidet Bøyesen intuitivt, hurtig og lot materialene lede veien.

Tematisk fant man i utstillingen en mengde referanser til jordbruk, dyrking og matkultur, som også er en stor interesse for Bøyesen. Flere av skulpturmaleriene var bygget opp av jutesekker med tydelig markerte opprinnelsesland, og rundt søylen i rommet var det bygd opp et lite marked av skulpturer som minnet om matvarer plassert i og ovenpå grønne fruktkasser. Andre skulpturer hadde referanser til jordbruk både gjennom titler og utforming. Utstillingen trakk dermed veksler til nye sesonger som både noe abstrakt og metaforisk, men pekte også på mer konkrete og faktiske maleriske eksperimenter knyttet til årets sykluser og grobunnen for livet vi lever.

Bente Bøyesen (f. 1967, Norge) er utdannet ved avdelingen for maleri ved Kunsthøgskolen i Oslo / Statens Kunstakademi årene 1991–95, avdelingen for farge ved Kunsthøgskolen i Oslo / Statens Håndverks- og Kunstindustriskole årene 1987–91, metallavdelingen ved Voss Kunsthandverksskule i 1986–87. Hun har i tillegg en utdanning innen Biodynamisk trädgårdsutbildning fra Järna i Sverige, 2012–16. Hennes siste store utstilling var *De fysiske ting* på Kunstnerforbundet i 2022. Ellers har hun stilt ut med blant annet *Frukt og mennesket* ved KGG, *Kolbotn Garasjegalleri* og *House and Garden* med *jord under neglene* ved H//O//F Moss.



Foto: R. Halleraker/KRAFT



Foto: R. Halleraker/KRAFT

---

# SAMPSON

## ADDAE

---

13.06.–03.08.2025

ROM 2

BURDENED SKINS

Sampson Addae arbeider med brukte tekstiler og klær samlet inn fra mennesker med ulike bakgrunner, kulturer og aldre. Materialene bearbeider han skulpturelt ved å knytte, stramme og feste dem sammen til lange remser, som deretter formes til store, anonyme kroppslige skikkelser. Overflaten på den ene siden av arbeidene blir så malt i sterke farger, tidvis med innslag av leire for taktilitet, inspirert av perlekultur fra hjemlandet Ghana.

I utstillingen Burdened Skins viste Addae to verk. Det ene var av monumental størrelse og hang fra vaiere midt i rommet, slik at man kunne betrakte baksiden, der de ubemalte tekstilene kom til syne. Dette verket bestod av lange remser av sammenknyttede tekstiler, og hadde derfor et stort spill av både positivt og negativt rom. Det andre verket var mer lukket og mindre av størrelse. Arbeidet var plassert høyt på veggen opp mot taket, og buktet seg utover i rommet. Begge verkene var malt i røde, sorte og hvite toner.

Konseptuelt arbeider Addae med tematiske tilknyttet den globale tekstilindustrien, konsekvensene av denne, samt materialers livssyklus, verdi og forvitring. Verkene peker samtidig mot menneskelige hierarkier, identitet og det kollektive minnet som finnes nedfelt i brukte klær.

Sampson Addae (f. 1991, Ghana) tok i 2024 mastergrad i billedkunst ved Kunsthøgskolen i Oslo. Verkene hans har vært utstilt blant annet på Galleri Seilduken I, Skylight, Østlandsutstillingen 2025, Høstutstillingen og Kunstnerens Hus i Oslo. I 2022 vant han Future Generation Art Prize, Knock on Wood, Société Générale Ghana.



Foto: R. Halleraker/KRAFT

# ANDREA GALIAZZO & DAN PERJOVSCHI

13.06.–03.08.2025  
ROM 1 & 2

INVITERT (8):  
WASSILY CHAIRS REPLICA  
SOCIETY AND SOME DRAWINGS  
ON THE SIDE

Årets Invitert-utstilling var et samarbeid mellom Oslo-baserte Andrea Galiazzo og Dan Perjovschi som har tilhold i Romania. Som ramme for utstillingen var 100-årsjubileet for Marcel Breuers B3-stol, også kjent som Wassily-stolen. Designikonet står som et sentralt eksempel på Bauhaus' fremadrettede tenkning rundt materialbruk og tilgjengelig design, og favner noen av de idealene Perjovschi og Galiazzo har til felles.

I utstillingen Wassily Chairs Replica Society and some drawings on the side etablerte kunstnerne det halvveis oppdiktete Wassily Chairs Replica Society, og ROM 1 ble omdannet til et loungemiljø med stoler og planter, og slik ble også gallerirommets tidligere funksjon som resepsjonsområde i Norges Bank reaktualisert. Tematikk som arbeid, hverdagsliv, historie, produksjon og kulturell verdi ble løftet frem gjennom både oppbyggingen av rommet og de enkelte verkene.

Wassily-replikaene i utstillingen var bygget av tilgjengelige materialer og hadde individuelt vevde tekstiler i rygg, armlener og sete, med tekster av Galiazzo: notater fra arbeidsprosessen, samt tekster fra tidligere prosjekter. Tekstilene ble produsert av Innvik AS i samarbeid med VEVFT, og pekte både på lokal produksjonskompetanse og på materialflyt i dagens globale tekstilindustri.

Parallelt tegnet Dan Perjovschi direkte på galleriveggen med sort tusj og kritt. Tegningene var raske, forenklete visuelle kommentarer til politiske og samfunnsmessige forhold – ofte dypt sarkastiske og humoristiske. Ved å bruke tusj og andre materialer man assosierer med offentlig rom, refererer Perjovschi til Den rumenske revolusjonen i 1989, der folkelig motstand mot undertrykking og sensur banet vei for pressefrihet.



Andrea Galiazzo (f. 1983, Italia) tok i 2020 en mastergrad i kunst, med spesialisering i kunst og offentlig rom ved Kunsthøyskolen i Oslo. I tillegg har han studert som postgraduat i praksisbasert forskning i visuell kunst ved HISK Higher Institute of Fine Art i Ghent (2013–14) og tok en mastergrad i visuell kunst ved IUAV University i Venezia (2007–9). Arbeidene hans har vært utstilt blant annet ved BO i Oslo, Trondhjem Kunstforening, HFDK, Holstebro i Danmark, Interkulturelt Museum, Femtenesse og Tegneforbundet i Oslo, Høstutstillingen på Kunstneres Hus, S.M.A.K i Ghent, Annie Gentils Gallery i Antwerpen og Kristiansand Kunsthall.

Dan Perjovschi (f. 1961, Romania) tok i 1985 en mastergrad i kunst ved George Enescu-konservatoriet for kunst i Romania. Han ble tildelt Rosa Schapie Art Prize (2016), European Cultural Foundation Princess Margriet Award (2013) og George Maciunas Prize (2004). Arbeidene hans har vært utstilt blant annet ved Tate Modern, MoMa, Ludwig Museum Cologne, Kiasma Helsinki, Pompidou Center, Moderna Museet i Stockholm, SeMa Seoul, så vel som Documenta 15 og biennaler i Venezia, Sao Paulo, Sydney, Istanbul, Jakarta og Lyon. Arbeidene hans er innkjøpt av blant annet Ludwig Museum i Budapest, The Museum of Modern Art i New York, Moderna Museet i Stockholm og Centre Pompidou i Paris.



Foto: R. Halleraker/KRAFT

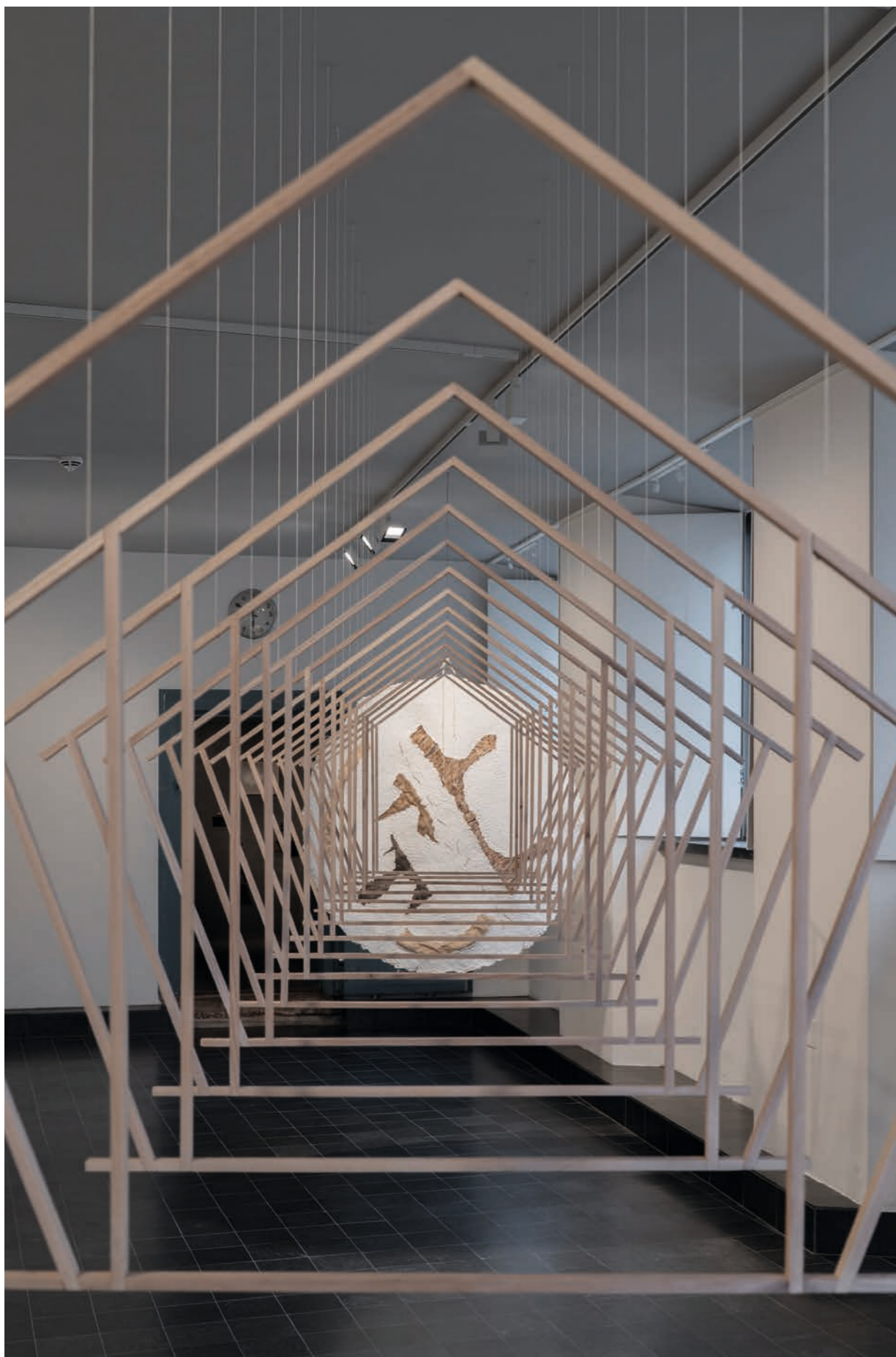


Foto: R. Halleraker/KRAFT

---

# TOVE KOMMEDAL

---

31.10.–21.12.2025  
ROM 1  
HOMMAGE

Tove Kommedal arbeider prosess- og prosjektbasert innenfor flere uttrykk og medier. Blant annet med skulptur, installasjon, tegning og tekst. I det senere har Kommedals arbeider vært informert av pelsmateriale hun fikk fra en nedlagt skredderbedrift i Stavanger.

I utstillingen Hommage arbeidet Kommedal med utgangspunkt i historien om minkoppdrett i Norge – en næring som i over hundre år har preget landskap, økonomi og lokalsamfunn. Arbeidene rettet oppmerksomheten mot et kapittel som nå avsluttes, og inviterte til å se nærmere på hvordan materialer bærer spor av både liv og arbeid.

Utstillingen bestod av fire vegghengte verk, samt to arbeider som var montert hengende fra taket. Materialene omfattet pels, silkebånd, papp og pappmasjé, i tillegg til et tekstarbeid.

Tove Kommedal (f. 1970, Norge) debuterte på Vestlandsutstillingen i 2004. Hun er utdannet ved Oslo Tegne- og Maleskole (1993–94) og Mølla Kunstscole i Moss (1996–98). Hun har stilt ut ved blant annet Hå Gamle Prestegård, Østfold Kunstsenter, Oppland Kunstsenter og Galleri F15. Gruppeutstillinger inkluderer Høstutstillingen, Stavanger kunstmuseum, Charlottenborg (DK) og Taiwan International Video Art Exhibition. Arbeidene til Kommedal er innkjøpt av Jærmuseet og Telenors kunstsamling. Hun er en av initiativtakerne til Open Studios Stavanger, der hun også sitter i styret.

# AUDUN JANSEN HAGA

31.10.–21.12.2025

ROM 2

HAUKENE

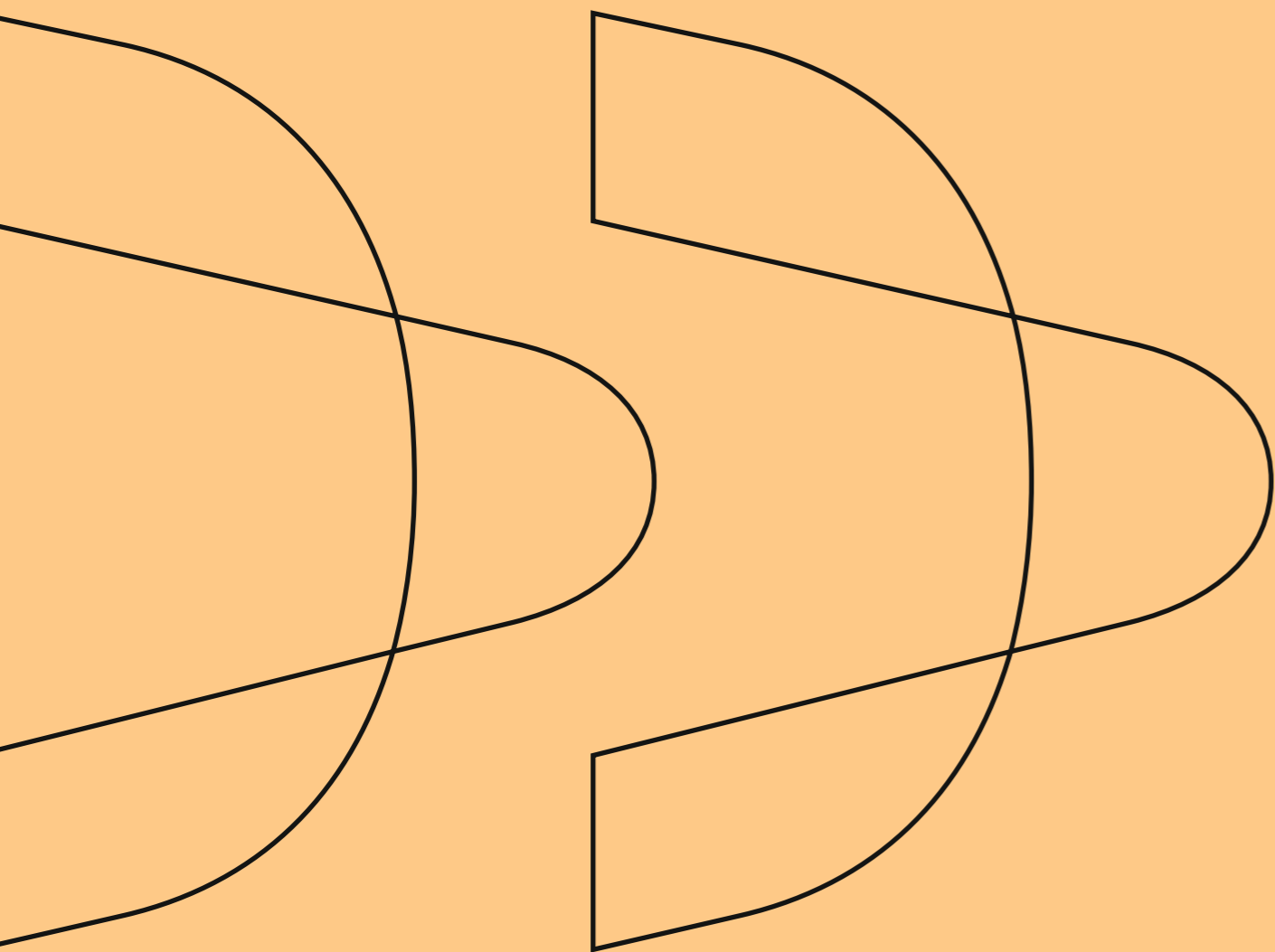
Audun Jansen Haga arbeider primært med keramikk, ofte i form av figurative fremstillinger som på ulike måter er koblet til egen barndom, der form følger assosiasjon. I utstillingen Haukene viste Jansen Haga trettisyv keramiske arbeider. Verkene var montert på metallhyller i ulike høyder langs veggene i ROM 2, samt noen hengende fra taket.

Utstillingen kretset tematisk rundt barndommens vidsyn og særegne logikk, der Haga hentet inspirasjon fra ting som preget og fascinerte ham som barn – verdensrommet, vulkanutbrudd, krig og våpen, men mest av alt – fugler. Mange av arbeidene var muffelbrente, en uforutsigbar brenningsmetode som gav dem en røff og tilsynelatende brent eller erodert overflate, og som kunne minne om gjenstander fra arkeologiske utgravninger.

Audun Jansen Haga (f. 1992, Norge) tok bachelorgrad i materialbasert kunst med fordypning i keramikk ved Kunsthøgskolen i Oslo i 2022. Han har svennebrev i keramikerfaget fra Anita Holmøyvik keramikk (2019) og fagbrev i glasshåndverkerfaget fra Glashytta i Setesdal. Haga har stilt ut blant annet ved Galleri Salgshallen, Bomuldsfabriken Kunsthall, Trafo Kunsthall Asker og Drøbak Kunstforening. I 2022 var han verksmestervikar ved avdeling for keramikk ved Kunsthøgskolen i Oslo.



Foto: R. Halleraker/KRAFT



---

«Det er eit langt kunstnarskap som er representert på Kraft, og sjølv om eg finn glede i alle verka, er det dei nyaste vevnadane som er aller mest spanande. Eg finn meining i enkelte av symbola, koplar dei saman med andre symbol og lagar små narrativ.»

Renate Rivedal om Svein Nå - *Bilete*,  
*Bergens tidende*, 09.04.2026

---

## ÅSNE KUMMENEJE MELLE

### Kunsthåndverk

Susanne Christensen (16.03.2025).

-*Syngende pind i dunkelt rum*

### Ruijan Kaiku

Arne Hauge (24.01.2025).

-*Møt käsityö – kvensk håndarbeid og kunsthåndverk slik Åsne ser de*

### NRK.no

(23.01.2025).

-*Kvensk utstilling i Bergen*

---

## TINA KRYHLMANN

### Morgenbladet

Justine Nguyen (21.02.2025).

-*Ved ett enkelt vindkast ville Tina Kryhlmanns verk flydd av sted*

---

## SVEIN NÅ

### Hardanger Folkeblad

Kari Gravdal, (30.03.2025).

-*Svein Nå: Billedvevkunstneren som har stilt ut både i USA og Korea trives best på hjemmebane*

### Bergens Tidende

Renate Rivedal, (09.04.2026).

-*Han har arbeidd på utsida av den offisielle kunsthistoria. Til no.*

---

## ANDREA GALIAZZO & DAN PERJOVSCHI

### Subversiv.ro

Carmina & Mihail Vakulovski, (08.09.2025).

-*Super expoziție de Dan Perjovschi & Andrea Galiazzo la Kraft Bergen*

---

## KRAFT PRESS: KJERSTI ANFINNSEN

### Ruijan Kaiku

Kjærstin Bertzen, (11.09.2025).

-*Elämänlanka:*

- *deilig spark i en kvensk skjønnlitterær retning*

---

## TOVE KOMMEDAL

### Contemporary Art Stavanger

Carol Stampone (13.11.2025).

-*On Minks, Time, Change, and Beauty:*

*Tove Kommedal's Hommage*

# ARRANGEMENTER OG FAGLIG PROGRAM

2025

I 2025 gjennomførte vi 10 arrangementer. Programmet inkluderte fem kunstnersamtaler med to kunstnere i dialog per arrangement, et fagseminar, boklanseringer og åpne publikumsmøter.

Seminaret «Kritikk av kunsthåndverk – tanketomt og sanselig?» med kunsthistoriker Sissel Leknes ble arrangert som del av markeringen av Norske Kunsthåndverkeres 50-årsjubileum. Seminaret tok opp språk, begrepsbruk og kritikkens rolle i møte med kunsthåndverk, og åpnet for diskusjon mellom kunstnere, kritikere og publikum.

Vi presenterte publikasjonen *Parallell* under Bergen Art Book Fair, og ga gjennom vårt forlag, KRAFT Press, ut tre publikasjoner: Kjersti Anfinnsen (*Elämänlanka /// Myriade*), Tormod Haugland (*I eld og sjø*) og Øyvind Vågnes (*Garm*). Boklanseringen ble arrangert i samarbeid med Landås Litteraturselskap under arrangementet «Bøker og brus», med opplesning av Tormod Haugland og opplesning fra Øyvind Vågnes' bok ved Njord Svendsen.

Andre arrangementer inkluderte deltakelse på Kulturnatt med åpen utstilling, samt et julearrangement i Studio som samlet publikum og kunstnere til en uformell avslutning på året. Arrangementene har vært en viktig del av vår strategi for kunnskapsproduksjon og faglig utvikling, og bidrar til dialog og refleksjon rundt kunsthåndverkets praksis og relevans.



Andrea Galiazzo & Dan Perjovschi. Foto: R. Halleraker

# STUDIO

Vi har i 2025 hatt ansvar for salget fra Årsutstillingen til Norske kunsthåndverkere og NK50-jubileumsutstillingen på Lillehammer museum. Totalt salg utgjorde kr 895 500, hvorav KRAFTs provisjonsandel var kr 358 200 (delvis inntektsført i 2025 og delvis i 2026). Salget er et viktig bidrag til kunstnerøkonomi og institusjonens bærekraft.

Studio er KRAFTs butikkonsept med fokus på å tilrettelegge for direkte kjøp av kunst av høy kvalitet fra utvalgte, særegne kunstnere. I en rullende ordning fremvises et spekter av arbeider med særlig tilknytning til kunsthåndverksfeltet. Bakgrunnen for etableringen av Studio var et ønske om å styrke salget av kunsthåndverk på Vestlandet, styrke formidlingen av kunsten og profileringen av kunstnerne, samt øke profesjonaliteten i alle ledd rundt presentasjon og salg.

Kunstnerne er representert med hver sin profil på vår nettside, hvor kunden kan finne mer utfyllende informasjon om både kunstnerne og deres arbeider. Nettsiden fungerer som en digital formidlingsarena og butikk som skaper en god kundereise også på nett. Det er også utviklet en egen grafisk profilering av kunstnerskapene på KRAFTs Instagram. Thor Brødreskift

har vært ansvarlig for produktfotografering, og dette har skapt et helhetlig uttrykk. Den visuelle profilen til KRAFT er helhetlig og gjennomgående i alt av materiell som er knyttet til oss.

Høsten 2025 relanserte vi Studio, vårt salgsrom for kunsthåndverk. Fire kunstnere er nå representert: Anne Thomassen (keramikk), Gunnar Thorsen (keramikk), John K. Raustein (tekstil) og Linn Svensson (broderi). Studio styrker koblingen mellom utstilling og salg, gir publikum tilgang til profesjonelt kunsthåndverk i ulike prisklasser og bidrar til økt synlighet og inntektsgrunnlag for kunstnerne. Neste spread er av kunstnarar representerte i Studio ila 2025



Foto: R. Halleraker/KRAFT

---

### KAJA SOLGAARD DAHL <sup>1</sup>

Kaja Solgaard Dahl (f. 1984) arbeider tverrfaglig i krysningsfeltet mellom design og håndverk. Med teknikker som krysser mellom håndverk og produktdesign skaper Dahl unike og taktile verk med en karakteristisk estetisk sanselighet. Skulpturene i marmor og larvikitt er inspirert av de unike fossilene i trappeoppgangen til den gamle Norges Bank i Bergen. Mørk larvikitt plukket i et nedlagt brudd nær Larvik er kombinert med hvit italiensk marmor. Dahl er fascinert av historie og de tydelige avtrykk fortiden har lagt igjen i form av fossiler. I sine tre skulpturer har hun gjort en tredimensjonal tolkning av de mange million år gamle sjølijestilkene som synes i de gamle steinblokkene fra Porsgrunn.

---

### NELLIE JONSSON <sup>2</sup>

Nellie Jonsson (f. 1992) arbeider primært med keramikk, maleri og skulpturer. Hennes figurative arbeider kretser rundt hverdagslivet, samtidig som uventede komposisjoner og elementer setter et særegent preg på det lekne uttrykket. Ved å forevige dagligdagse objekter i leire, refererer hun til forbrukskultur og hverdagslivet, og kaster lys over objektene vi omgir oss med, men kanskje ikke vektlegger eller reflekterer så mye over. Arbeidene viser hvordan vi relaterer over tid til ting vi omgir oss med og fanger minner rundt gjenstander i livene våre.

---

### TUVA GONSHOLT <sup>3</sup>

Tuva Gonsholt (f. 1976) arbeider med glass, hovedsaklig frihåndsblåste objekter. Med inspirasjon fra insekter og andre rare vesener, arbeider hun med skarpe og klare farger, som får frem lekenhet og temperament i uttrykket. Gonsholt arbeider mye med detaljer, som lys og skygge i ulike glasskvaliteter og tykkelser. Arbeidene hennes er ofte etterbehandlet med polering, sandblåsing og sliping, noe som skaper spenning og fremhever formen. Objektene fungerer både alene og i grupper, formene er uttrykksfulle, dynamiske og spenstige, men samtidig myke, elegante og feminine – liv fra innerst til ytterst.

---

### NINA MALTERUD <sup>4</sup>

Nina Malterud (f. 1951) arbeider med leirgods, med referanser til historiske former innen keramikk, som fliser og fat, mer fokusert på uttrykk enn på funksjon. De seneste årene har hun i større grad utnyttet de

maleriske mulighetene som glasur og leire har, og inkluderer uventede virkninger fra flere runder med brenning. På denne måten kan verkene reformuleres utallige ganger. I prosessen er ikke sprekker og hull i glasuren nødvendigvis feil, men åpner heller for nye uttrykksmuligheter. Noen av overflatene kan minne om naturfenomen, uten at dette nødvendigvis er tilsiktet av Malterud.

---

### LISSETTE ESCOBAR <sup>5</sup>

Lisette Escobar (f. 1982) arbeider med skulpturer av leirgods, som regel med utgangspunkt i keramiske pre-Inka gjenstander fra arkeologiske funn i Peru. Med pølse- og modelleringsteknikker abstraherer og forenkler hun figurative former hvor leireoverflaten er behandlet med tegning eller malt med glasurer, begitning og terra sigillata (en slags begitning laget av de fineste partiklene i leiren). Arbeidene hennes utforsker og diskuterer forestillinger om tilhørighet og kulturelle forbindelser. De leker et sted mellom det uskyldige og det groteske, ofte preget av humoristiske undertoner og ironi.

---

### IDA SUVITUULI IMMONEN <sup>6</sup>

Ida Suvituuli Immonen (f. 1992) arbeider med tekstil, der utgangspunktet for arbeidene er ryjy-teppet, som også inngår i tradisjonell nordisk håndknyttningsteknikk. Hun plantefarver ull, lin og slike og bruker resirkulert fiber og plast. I sitt kunstnerskap tar Immonen opp temaer som feminisme, klima og overforbruk, samt mellommenneskelige følelser. Det visuelle er ofte en abstrakt tolkning av følelser og tanker, som kommer til i veveprosessen.

---

### TORE MAGNE GUNDERSEN <sup>7</sup>

Tore Magne Gundersen (f. 1957) arbeider i et eksplosivt og energisk uttrykk i flere ulike materialer. De siste årene ofte med store tekstile arbeider hvor han kombinerer og applikerer ulike teknikker sammen i store, fargerike komposisjoner. Mange av arbeidene hans utforsker eksistensialistiske problemstillinger og trekker assosiasjoner til symboler, metaforer og historier vi finner på tvers av kulturer. Fuglen er ofte en gjentakende skikkelse i Gundersens arbeider, som har en tung symbolsk betydning i flere kulturer. Disse skulpturerer Gundersen i luftherdende papirleire, og maler dem som regel i sterk hvit og sort farge, noe som gir dem et sterkt individuelt særpreg samtidig som de også fungerer i en større fugleflokk.

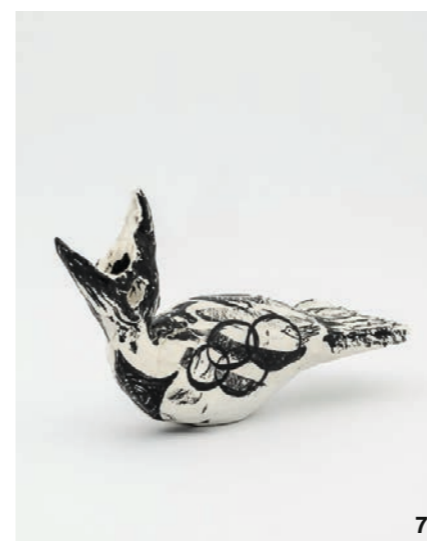


Foto: Thor Brødreskift



## KRAFT PRESS

Forlaget KRAFT Press ble etablert i 2021, etter et ønske om å produsere frittstående tekster, og som et ledd i vårt mandat som kunnskapssenter.

KRAFT Press har ambisjoner om å utvikle publikasjoner i flere retninger, og hittil er serien *Parallell* den første publikasjonen utgitt på forlaget. I serien inviteres forfattere til å produsere frittstående tekster til pågående utstillinger på KRAFT. Tekstene er et resultat av forfatterens frie tolkninger, og publiseres i etterkant av utstillingen.

Bøkene designes av PART og trykkes på Pamflett i Bergen på risograf. Redaktør er Kira van Hoegee.

*Parallell 1–12* er støttet av Vestland fylkeskommune og Kunsthåndverkernes fond.

*Parallell 13–* er støttet av Kulturrådet, Vestland fylkeskommune, Kunsthåndverkernes fond og Bergen kommune.

Utgitte titler i 2025:

### PARALLELL 16: GARM AV ØYVIND VÅGNES

Øyvind Vågnes (1972–2025) var forfatter, forsker, redaktør, oversetter og kritiker. I 2003 debuterte han med *Ingen skal sove i natt*, og i 2005 kom *Ekko*, som han mottok Nynorsk Litteraturpris for. I 2010 utkom *Sekundet før*, en roman som tar opp viktige etiske dilemmaer omkring dokumentarfotoografering og mediasamfunnet, i 2014 *Sone Z* som skildrer et fremtidig overvåkningssamfunn og i 2017 *Vesaas* som er en roman om Tarjei Vesaas, bøkene og leserne hans. I 2022 kom hans siste roman *Ei verd utan hestar* som beveger seg fra den amerikanske borgerkrigen via atomsprenningene i Nevada-ørkenen til vår egen samtid, i en fortelling som følger slekt gjennom generasjoner og reiser spørsmål om historien og hvordan vi forstår den

*Parallell 16* er en respons på utstillingen *Hybrid II* av Kristina Austi (05.04.–02.06.2024).

### PARALLELL 17: I ELD OG SJØ AV TORMOD HAUGLAND

Tormod Haugland (f. 1962) debuterte med romanen *Under* i 1994, og har siden utgitt romaner, noveller, dikt og dramatik. Haugland har fått strålende kritikker for romanene *Om dyr og syn* (2017), *Om søvn og mørke* (2019) og *Om livet på jorda* (2021). I 2021 var Tormod Haugland årets festspilldikt ved Dei Litterære Festspela i Bergen. I 2024 utkom romanen *Sirenene*, som han mottok P2-Lytternes romanpris for.

*Parallell 17* er en respons på utstillingen *Invitert (7): BRANN* av Irene Nordli & Jenny Mäki (16.08.–13.10.2024).

### PARALLELL 18: ELÄMÄNLANKA /// MYRIADE AV KJERSTI ANFINNSEN

Kjersti Anfinnsen (f. 1975) bor i Oslo og har utdanning fra Forfatterstudiet i Tromsø og Skrivekunstakademiet i Bergen. I 2012 debuterte hun med romanen *Det var grønt*. Romanen *De siste kjærtegn* utkom i 2019. Anfinnsen mottok Subjektprisen, Havmannprisen og Bokhandelens forfatterstipend for boka. I 2021 utkom romanen *Øyeblikk for evigheten*, som ble nominert til EUs litteraturpris. De to siste romanene om den pensjonerte hjertekirurgen Birgitte Solheim er oversatt til tolv språk.

*Parallell 18* er en respons på utstillingen *Sissimässa* av Åsne Kummeneje Mellem (24.01.–16.03.2025).

# ORGANISASJON

I 2025 var det to fast ansatte fordelt på 1,6 årsverk: daglig leder i 100% og kommunikasjonsansvarlig i 60%. I tillegg kom timebaserte ansatte helgevakter.

---

## STYRET

Styreleder: Heidi Bjørgan (2025–2027)  
Styremedlem: Maria Almås Frantzsen (2023–2027)  
Styremedlem: Bjørn Mortensen (2024–2026)  
Styremedlem: Tonje Fyhn (2025–2027)  
Vara: Tobias Kvendseth (2025–2027)

---

## ANSATTE

Daglig leder: Kira van Hoegee 100%  
Kommunikasjonsansvarlig:  
Sara Kollstrøm Heilevang 60% (i permisjon fra august).  
Stine Hauge Eikeset (Vikar for Sara Kollstrøm Heilevang fra oktober)

---

## TIMEBASERTE MEDARBEIDERE

Gallerivakter:

Ylva Micaelsen  
Matias Grøttum  
Brage Kosmo  
Daniela Bergschneider  
Eivor Slågedal  
Joey Bravo

Design: PART

---

## KUNSTNERISK RÅD

Anne-Helen Mydland  
Franz Petter Schmidt

KRAFT er heleid av fagorganisasjonen  
Norske Kunsthåndverkere.

# STYRETS ÅRSBERETNING

---

## VIRKSOMHETENS ART OG HVOR DEN DRIVES

KRAFT er et kunnskapssenter og visningssted for norsk og internasjonalt samtidig kunsthåndverk. KRAFT er heleid av Norske Kunsthåndverkere og drives med økonomisk støtte fra det offentlige. Gjennom KRAFT produseres separatutstillinger og gruppeutstillinger, kunsthåndverk formidles for salg, og det arrangeres faglige aktiviteter.

KRAFT holder til i Gamle Norges Bank, med adresse Vågsallmenningen 12, 5014 Bergen.

KRAFTs formål er å styrke kunsthåndverkets posisjon i samtidskunsten og bidra til å utfordre og utvide fagfeltet gjennom å fremme kunst- og kunnskapsproduksjon.

---

## VIRKSOMHETEN I 2025

I 2025 stilte KRAFT ut ni kunstnere, hvorav syv soloutstillinger og én duo-utstilling. Utstillingsprogrammet viste et stort mangfold blant utstillere, materialbruk og alder. Det ble også gjennomført tekstproduksjon og arrangementer i løpet av året.

Gjennom disse aktivitetene har KRAFT fortsatt sitt arbeid med å styrke kunsthåndverkets rolle i samtidskunsten og bidra til faglig utvikling og offentlig samtale, både lokalt og nasjonalt.

---

## ARBEIDSMILJØ

Arbeidsmiljøet anses som godt. Det er ikke rapportert om skader eller ulykker i løpet av året.

I deler av året har en av de ansatte vært i foreldrepermisjon, og daglig leder har i perioder vært sykemeldt. Administrasjonen har derfor hatt redusert kapasitet, og det ble engasjert vikar for å sikre kontinuitet i driften. Styreleder har fra august også bidratt i enkelte administrative oppgaver.

I siste del av 2025 ble det igangsatt rekrutteringsprosess for ny daglig leder. Daglig leder fratrådte sin stilling i mars 2026 etter endt oppsigelsestid.

---

## STYRET

Styret fikk ny styreleder og nye styremedlemmer fra august 2025. Styret har fra dette tidspunktet bestått av:

Styreleder: Heidi Bjørgan

Styremedlemmer:  
Bjørn Mortensen, Tonje Fyhn og Maria Almås Frantzen

Varamedlem: Tobias Kvendseth

---

## YTRE MILJØ

Selskapets virksomhet forurensrer ikke det ytre miljø.

---

## LIKESTILLING

KRAFT hadde to faste ansatte i 2025, begge kvinner. Blant ansatte på timebasis var det både kvinner og menn. Daglig leder og styreleder er kvinner.

---

## FORTSATT DRIFT

Årsregnskapet for 2025 er satt opp under forutsetning om fortsatt drift. Etter styrets oppfatning gir årsregnskapet et korrekt bilde av utviklingen og resultatet av virksomheten.

KRAFT opplever, i likhet med kunst- og kultursektoren generelt, at det er krevende å harmonisere de økonomiske rammene med de kunstneriske ambisjonene. Styret arbeider kontinuerlig for å sikre en bærekraftig drift som samtidig gir rom for kunstnerisk utvikling og faglig kvalitet.

I løpet av året har virksomheten fått redusert driftstilskudd samtidig som husleiekostnadene har økt. Dette innebærer et redusert økonomisk handlingsrom for virksomheten.

Bergen 19.03.2025

# ÅRSREGNSKAP

2025

## Kraft Bergen AS

### Resultatregnskap

Driftsinntekter og driftskostnader	Note	2025	2024
Provisjonsinntekter og andre inntekter		189 922	102 518
Prosjektstøtte		106 617	360 303
Tilskudd Kulturdirektoratet		1 430 000	1 400 000
Tilskudd Bergen kommune		685 000	665 000
Tilskudd Kunsthåndverkernes Fond		725 000	625 000
Tilskudd Vestland Fylkeskommune		157 500	150 000
Tilskudd utstillingshonorar KUD		337 292	333 333
<b>Sum driftsinntekter</b>		<b>3 631 331</b>	<b>3 636 154</b>
Varekostnad og utstillingskostnad		971 341	790 212
Lønnskostnad	2	1 321 379	1 463 605
Avskrivning av driftsmidler		40 000	45 000
Annen driftskostnad		1 296 580	1 101 689
<b>Sum driftskostnader</b>		<b>3 629 300</b>	<b>3 400 505</b>
<b>Driftsresultat</b>		<b>2 030</b>	<b>235 648</b>
<b>Finansinntekter og finanskostnader</b>			
Rente og finansinntekter		1 706	1 360
Rente og finanskostnader		455	326
<b>Resultat av finansposter</b>		<b>1 251</b>	<b>1 034</b>
<b>Årsresultat</b>		<b>3 281</b>	<b>236 682</b>
<b>Overføringer</b>			
Avsatt til annen egenkapital		3 281	236 682
<b>Sum overføringer</b>		<b>3 281</b>	<b>236 682</b>

Kraft Bergen AS			
Balanse			
	Note	2025	2024
<b>Eiendeler</b>			
<b>Anleggsmidler</b>			
<b>Varige driftsmidler</b>			
PC og utstyr		0	40 000
<b>Sum varige driftsmidler</b>		<b>0</b>	<b>40 000</b>
<b>Sum anleggsmidler</b>		<b>0</b>	<b>40 000</b>
<b>Omløpsmidler</b>			
Lager av varer og annen beholdning		20 000	17 000
<b>Fordringer</b>			
Andre kortsiktige fordringer		299 051	175 378
<b>Sum fordringer</b>		<b>299 051</b>	<b>175 378</b>
Bankinnskudd, kontanter o.l.		800 392	742 069
<b>Sum omløpsmidler</b>		<b>1 119 443</b>	<b>934 448</b>
<b>Sum eiendeler</b>		<b>1 119 443</b>	<b>974 448</b>

Kraft Bergen AS			
Balanse			
	Note	2025	2024
<b>Egenkapital og gjeld</b>			
<b>Innskutt egenkapital</b>			
Aksjekapital	3	90 000	90 000
<b>Sum innskutt egenkapital</b>		<b>90 000</b>	<b>90 000</b>
<b>Opptjent egenkapital</b>			
Annen egenkapital		571 000	567 719
<b>Sum opptjent egenkapital</b>		<b>571 000</b>	<b>567 719</b>
<b>Sum egenkapital</b>		<b>661 000</b>	<b>657 719</b>
<b>Gjeld</b>			
<b>Kortsiktig gjeld</b>			
Leverandørgjeld		181 300	56 237
Skyldig offentlige avgifter		111 119	58 613
Annen kortsiktig gjeld		166 024	201 879
<b>Sum kortsiktig gjeld</b>		<b>458 443</b>	<b>316 729</b>
<b>Sum gjeld</b>		<b>458 443</b>	<b>316 729</b>
<b>Sum egenkapital og gjeld</b>		<b>1 119 443</b>	<b>974 448</b>
Bergen Styret i Kraft Bergen AS			
			
Maria Almås Frantzsen styremedlem	Heidi Bjørgan styreleder	Bjørn Andre Mortensen styremedlem	
			
Tonje Fyhn styremedlem		Kira Van Hoegge daglig leder	

## KRAFT Bergen AS

### Noter til regnskapet

#### Note 1 Regnskapsprinsipper

Årsregnskapet er satt opp i samsvar med regnskapsloven og NRS 8 - God regnskapsskikk for små foretak.

#### Driftsinntekter

Inntektene består av tilskudd samt kommisjon ved salg av kunst.

Tilskudd og bevilgninger inntektsføres når mottatt, dersom det er øremerkede tilskudd legger man sammenstillingsprinsippet til grunn.

Inntektsføring av provisjons inntekter skjer når formidling er foretatt. På samme tidspunkt som ved levering av formidlet gjenstander.

#### Skatt

Selskapet er ikke skattepliktig da de ikke driver næringsvirksomhet.

#### Klassifisering og vurdering av balanseposter

Anleggsmidler omfatter eiendeler bestemt til varig eie og bruk. Anleggsmidler er vurdert til anskaffelseskost. Varige driftsmidler balanseføres og avskrives over driftsmidlets økonomiske levetid. Varige driftsmidler nedskrives til gjenvinnbart beløp ved verdifall som forventes ikke å være forbigående. Gjenvinnbart beløp er det høyeste av netto salgsverdi og verdi i bruk. Verdi i bruk er nåverdi av fremtidige kontantstrømmer knyttet til eiendelen. Nedskrivningen reverseres når grunnlaget for nedskrivningen ikke lenger er til stede.

Omløpsmidler og kortsiktig gjeld omfatter normalt poster som forfaller til betaling innen ett år etter balansedagen, samt poster som knytter seg til varekretsløpet. Omløpsmidler vurderes til laveste verdi av anskaffelseskost og antatt virkelig verdi.

#### Fordringer

Kundefordringer og andre fordringer oppføres til pålydende etter fradrag for avsetning til forventet tap. Avsetning til tap gjøres på grunnlag av en individuell vurdering av de enkelte fordringene.

#### Pensjonsforpliktelser

Selskapet har en pensjonsordning som er ikke er balanseført da den er finansiert over drift. Pensjonspremieien anses i disse tilfeller som en pensjonskostnad og klassifiseres sammen med lønnskostnad.

## KRAFT Bergen AS

### Noter til regnskapet

#### Note 2 Antall ansatte

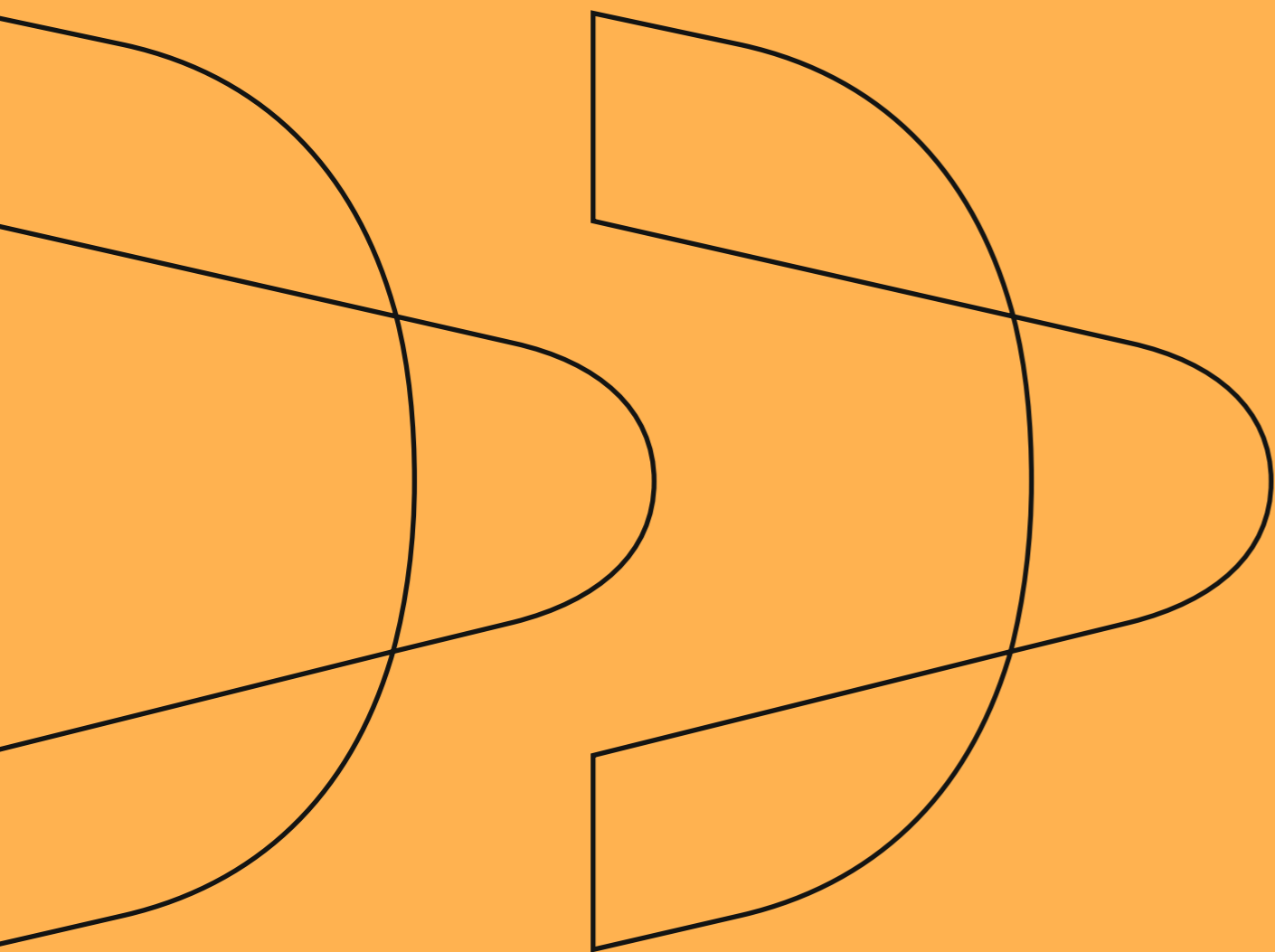
Selskapet har tre fast ansatte i til sammen 2 stillinger og 3 deltidsansatte ekstravakter

#### Note 3 Antall aksjer, aksjeeiere m.v

Aksjekapital	Antall	Pålydende	Balanseført
Ordinære aksjer	30	3 000	90 000

Alle aksjene gir samme rettigheter i selskapet.

I følge vedtekter skal Norske Kunsthåndverkere være selskapets eneste aksjonær.



---

«Som kritiker skal man vogte sig for at bruge ordet "magi", men her bliver det glad hund.»

Susanne Christensen om Åsne Kummeneje Mellem - *Sissimässä*  
*Kunsthåndverk*, 18.03.2025

